

## QUELLES NOUVELLES À L'URéPSSS ?

Cette newsletter mensuelle permet à l'URéPSSS de transmettre à l'ensemble de ses membres des informations telles que :

- les séminaires et colloques organisés par l'unité et/ou pouvant concerner les membres de l'unité,
- les publications et TAP,
- les soutenances de thèse et HDR,
- les prix et appels à projets,
- les informations diverses et toute autre information que vous souhaiteriez partager avec les membres des équipes.

**Bonne lecture !!!**



Pour toute information que vous souhaiteriez transmettre à l'ensemble de l'unité

✉ [caroline.cieniewski-bernard@univ-lille.fr](mailto:caroline.cieniewski-bernard@univ-lille.fr)

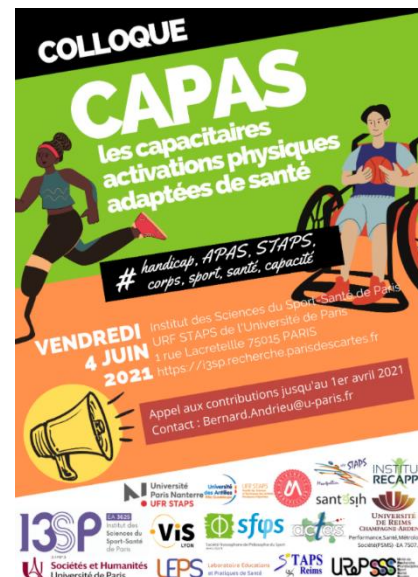
### Référents communication

Equipe APMS  
[caroline.cieniewski-bernard@univ-lille.fr](mailto:caroline.cieniewski-bernard@univ-lille.fr)  
Equipe SHERPAS  
[williams.nuytens@univ-artois.fr](mailto:williams.nuytens@univ-artois.fr)  
URéPSSS  
[serge.berthoin@univ-lille.fr](mailto:serge.berthoin@univ-lille.fr)

## Colloques - Séminaires

### CAPAS « Les capacitaires activations physiques adaptées de santé »

- ✦ Appel à contributions CAPAS " les capacitaires activations physiques adaptées de santé" (avec le Sherpas-URéPSSS).
- ✦ Deadline : **1<sup>er</sup> Avril.**



## Séminaire Statistique et Sport



### Statistique et Sport : la Science au service du Sport Jeudi 11 mars 2021, en visio-conférence, de 9h00 à 12h30

- ✦ Organisateur : le [Groupe Spécialisé Statistique et Sport](#) de la SFdS.
- ✦ Programme [https://www.sfds.asso.fr/ddoc-7940-2b25505ac6ade881d21647d94a384ab1-2021\\_0311\\_seminaire\\_statistique\\_et\\_sport\\_prog\\_bis.pdf](https://www.sfds.asso.fr/ddoc-7940-2b25505ac6ade881d21647d94a384ab1-2021_0311_seminaire_statistique_et_sport_prog_bis.pdf)
- ✦ Participation gratuite mais inscription obligatoire à cette adresse.

## Publications et TAP

**Ternoy M, Nuytens W, Amoura C (2021)** « Tout n'est pas perdu. La possibilité d'autres usages sociaux du corps parmi les populations socialement vulnérables », *Recherches & éducations*, 22 | 2021  
<https://doi.org/10.4000/rechercheseducations.11113>

L'activité physique est un outil qui a fourni de nombreuses preuves empiriques en matière d'amélioration de la santé. Néanmoins le déclenchement, la persistance et l'intensité des comportements d'engagement des individus dans des conduites favorables à une meilleure qualité de vie font encore l'objet de nombreuses recherches dont l'objectif est de dégager des connaissances pour améliorer les

situations. C'est notamment ce que l'on attend quand il s'agit de populations socialement défavorisées, plus sédentaires que la moyenne et aux indicateurs de santé éloignés des standards. La présente étude exploratoire dresse le tableau des terrains d'explorations et prépare les interventions prochaines d'un programme d'activités physiques adaptées possible au regard de la vulnérabilité de la population.

## Prix & appels à projets

### AMI « Science avec et pour la société »



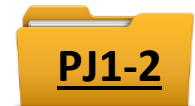
☛ Lancement par l'Agence nationale de la recherche d'un [appel à manifestation d'intérêt baptisé « Science avec et pour la société »](#) pour identifier les forces de recherche susceptibles de contribuer à une meilleure compréhension des enjeux et des pratiques en jeu dans les relations entre sciences, recherche et société, et au développement d'outils et de dispositifs innovants.

☛ Projets pluridisciplinaires, favorisant les partenariats innovants entre acteurs académiques et professionnels de la société civile (médiateurs, politiques, éducatifs, associatifs...), en vue d'apporter un éclairage scientifique et des solutions à :

- la compréhension d'un phénomène sociétal et de ses dysfonctionnements : confiance/défiance envers la parole scientifique, désordre informationnel, théories complotistes, etc.
- la connaissance réflexive, l'évaluation des pratiques et la mesure d'impact des dispositifs relevant des domaines suivants : médiation et communication scientifiques à destination de tous les publics, recherches participatives initiant notamment des partenariats innovants, expertise scientifique en appui à la décision publique, et « solutions innovantes ».

☛ Deadline lettre d'intention : **30/03/2021**.

☛ <https://anr.fr/fr/detail/call/appele-a-manifestation-dinteret-science-avec-et-pour-la-societe-ami-saps/>



### Chaire d'excellence / Hub Cultures, sociétés et pratiques en mutation



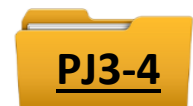
☛ Appel Chaire d'excellence lancé par le Hub *Cultures, sociétés et pratiques en mutation*

☛ **Accueil de chercheuses et chercheurs de haut niveau scientifique** au sein d'une unité de recherche en SHS lilloise.

☛ **Projet scientifique s'inscrivant dans un des 3 défis** du Hub *Cultures, sociétés et pratiques en mutation* permettant de renforcer sur le site lillois les collaborations entre chercheurs de différentes disciplines.

☛ **Budget maximal de 120 000 euros** frais de gestion inclus.

☛ Candidatures envoyées à l'adresse générique [cspm-chaire@isite-ulne.fr](mailto:cspm-chaire@isite-ulne.fr) au plus tard le **jeudi 15 avril 2021 à 12H00**.



### Programmes gradués / Projet GRAEL



☛ Programmes Gradués sont organisés autour des thématiques fortes du site:

- Santé de précision,
- Science pour une planète en mutation
- Monde numérique au service de l'humain
- Cultures, Sociétés et Pratiques en mutation.



☛ Recrutement de doctorants au sein des Programmes Gradués (processus s'intégrant dans la procédure actuelle de

recrutement) afin de bénéficier d'un accompagnement spécifique autour de trois volets :

- La mobilité internationale (à titre d'exemple, le doctorant pourra répondre à des appels à projets dédiés lui permettant de réaliser une mobilité au cours de son doctorat)
- L'interdisciplinarité (en participant à des séminaires d'autres disciplines au sein d'un Programme Gradué, à des écoles d'été...)
- L'ouverture sur le monde socio-économique, en prévision de la poursuite de carrière.

## Subventions doctorales 2021 – « Recherches sur le cancer en Sciences Humaines et Sociales, Epidémiologie et Santé Publique »



➤ Appel à candidature par l'Institut National du Cancer (INCa) pour des subventions doctorales afin de promouvoir des recherches en Sciences Humaines et Sociales (psychologie, sociologie, anthropologie, économie, philosophie, sciences politiques, droit, géographie, éthique, information et communication, promotion de la santé, etc.), Epidémiologie et Santé Publique dans le domaine de la lutte contre le cancer.

➤ Deadline : **6 avril - 16h00**

➤ <https://www.e-cancer.fr/Institut-national-du-cancer/Appels-a-projets/Appels-a-projets-en-cours/DOC-2021>

**PJ6**

## AAP 2021 – Equipements en soutien aux plateformes labellisées par l'Université de Lille



➤ L'appel à projets vise à apporter un soutien aux plateformes labellisées pour l'achat ou le renouvellement d'équipements scientifiques mutualisés. Le montant total de l'appel à projets est de l'ordre de 600 000 €.

➤ Aide apportée comprise entre 25 000 € et 50 000 € par équipement (nouvelles acquisitions d'équipements scientifiques neufs ou des jouvences d'équipements scientifiques existants). Crédits engagés sur l'exercice 2021.

➤ Critères :

- Portage par une plateforme labellisée,
- Originalité de l'équipement,
- Importance de l'équipement dans le fonctionnement de la plateforme,
- Apport de l'équipement pour faire progresser les performances de la plateforme ou répondre aux attentes des utilisateurs,
- Présence d'un avis d'un comité des utilisateurs,
- Importance de la communauté utilisatrice de l'équipement,
- Intégration éventuelle dans une opération d'acquisition plus importante, sous la forme d'un cofinancement (en démontrant la faisabilité sur 2021 et le caractère acquis des autres financements).



Validation de l'éligibilité des dépenses avant le **1<sup>er</sup> avril 2021**

(✉ [aas-equipement@univ-lille.fr](mailto:aas-equipement@univ-lille.fr))

Dossiers complets à transmettre pour le **20 avril 2021** à 12h

Commission Recherche (examen des demandes) : **20 mai 2021**

✉ [dar-plateformes@univ-lille.fr](mailto:dar-plateformes@univ-lille.fr)

Pièces jointes :

- Texte de l'Appel à Projet
- Formulaire de demande
- Liste des Plateformes labellisées par la Commission Recherche du **02/07/2020**
- Fiche de suivi / Direction de la Commande Publique

**PJ7-11**

## Prix du Conseil Scientifique de l'Alefpa



- Deux prix décernés par le Conseil Scientifique de l'Alefpa, prix d'un montant d'un montant de 1500 €, à de jeunes docteurs pour récompenser une thèse dont les thématiques sont susceptibles de concerner l'activité de l'association.
- Bourse de master : accompagnement d'un étudiant de Master (M1 et/ou M2) dans la réalisation de son stage (terrain d'étude et prise en charge la gratification légale).
- Règlement précisant les modalités de participation en PJ.

**PJ12-14**

## AAP Recherche CNES



- Appel annuel à propositions de recherche pour préparer le programme de recherche scientifique spatiale du CNES pour l'année 2022
- Deadline : **9 avril 2021 minuit** sur [le site APR dédié](#).
- ✉ [AppelAPropositions@cnes.fr](mailto:AppelAPropositions@cnes.fr)

## PHC Tournesol



- Ouverture des appels à projets des **bourses PHC Tournesol pour la mobilité des jeunes chercheurs entre la France et la Belgique**. Ces bourses sont à destination des projets de recherche dans toutes les disciplines, pour une durée de un à deux ans.
- Bourses de 1 200€ / an
- Dépenses éligibles : **(i)** indemnités de séjour (125 € /jour) ; **(ii)** voyages (frais réels dans la limite de 400 € par aller-retour).
- Pour plus d'informations : [www.campusfrance.org/fr/tournesol-communaute-francaise](http://www.campusfrance.org/fr/tournesol-communaute-francaise)
- Deadline : **31 mars 2021**

## Prix Jean Vivès



- **Prix Jean VIVÈS** créé en 2005 par l'Académie Nationale Olympique Française et organisé depuis 2019 conjointement par l'Académie Nationale Olympique Française et les Éditions EP&S.
- Récompense d'un montant de 500 € l'excellence scientifique d'un jeune chercheur francophone dans le domaine de la biomécanique du sport.
- **Dossier de candidature** et **Règlement** indiquant les critères d'éligibilité au Prix Jean Vivès.
- Date limite de dépôt : le **01 juin 2021** par courriel à [yoann.blache@univlyon1.fr](mailto:yoann.blache@univlyon1.fr)
- Résultat de la sélection : le **15 juillet 2021**.

**PJ15-17**



## Prix Jeune Chercheur(se) SBCF 2021



☛ Prix prestigieux récompensant un(e) jeune chercheur(se) par un prix de 5000 €. Le Prix Jeune Chercheur(se) SBCF reconnaît l'excellence d'un travail scientifique en biologie cellulaire, avec notamment une contribution issue du stage post-doctoral.

☛ Pour candidater à ce prix: <https://sbcf.fr/award/prix-jeune-chercheur-sbcf-2021/>

☛ Date limite: **11 Mars 2021**

## AAP Sport en entreprise

APPEL À PROJETS



DOSSIER MANIFESTATION D'INTÉRÊT

☛ Cet appel à projets a pour objet de booster l'innovation et les expérimentations sur le terri-toire, en proposant aux acteurs européens (entreprises, laboratoires, etc.) de tester leurs solutions en conditions réelles auprès d'entreprise de la métropole européenne de Lille.

☛ Candidature à envoyer à l'adresse mail suivante : [aapse2021@lillemetropole.fr](mailto:aapse2021@lillemetropole.fr)



## Autres informations

Grégoire DUVANT, lauréat du Prix de thèse 2021 du GDR « Sport et activité physique »



**Grégoire DUVANT, lauréat du Prix de thèse 2021 du GDR "Sport et activité physique" CNRS pour son travail doctoral dirigé par Williams Nuytens et par Didier Demazière.**

## Lauréats du prix de thèse et du prix de la recherche interdisciplinaire 2021

**DUVANT Grégoire**  
Sociologie des arbitres de football de l'élite internationale.  
Parcours, institutions, épreuves,  
Laboratoire URePSSS, Université d'Artois.  
Thèse soutenue en 2020.

Résumé : Comment est-on amené à officier lors de matches à l'audience médiatique colossale comme une finale de Coupe du Monde ? Comment des individus "ordinaires" peuvent-ils embrasser une carrière "extraordinaire" dans un univers exceptionnel ? A partir de deux ans d'enquêtes, 86 entretiens biographiques, d'observations de stages et de regroupements d'arbitres au sein des plus hautes instances du football ainsi que d'immersions au cœur de compétitions internationales, cette

thèse propose une sociologie des meilleurs arbitres de football de l'élite internationale. Nous montrons que les carrières arbitrales sont le produit d'une articulation dynamique entre les individus – avec leur trajectoire individuelle, leurs ressources plus ou moins activées en fonction des séquences de carrière – et les institutions qui façonnent, modèlent, contraignent, font et défont. Nous révélons que cette articulation et le rôle de chacune des composantes varient en fonction des moments de la carrière. La fabrique des élites est donc le produit de la dynamique des relations tissées entre des individus et l'ensemble des institutions auxquelles ils sont confrontés au cours de leur parcours. Nous démontrons en quoi ces relations changeantes et dynamiques rendent possible -ou impossible- la consécration ultime, fabriquant ainsi des élus et des déçus.

<https://sport.cnrs.fr/laureats-du-prix-de-these-et-du-prix-de-la-recherche-interdisciplinaire-2021/>

### Création d'un groupe de travail « Les capteurs et le sport de haut niveau »



Au sein du GDR sport et activités physiques, un groupe de travail autour de « l'utilisation et du développement des capteurs dans le sport de haut niveau » voit le jour.

Ce groupe de travail traitera de thèmes autour de l'utilisation et le développement des capteurs (au sens large) dans le sport de haut niveau, par exemple : capteurs physiologiques, capteurs mécaniques, recherche et développement (Laboratoires et startup), transmission des données, analyse statistique, logiciels de traitement et d'analyse de données, IA ...

Les objectifs et les modalités de ce groupe de travail restent à définir ensemble en fonction des besoins. (*retour d'expériences*, groupe thématique, journées sur le terrain, conférences ...)

Ce groupe de travail se veut ouvert à tous et aura pour but de mettre en relation les différents acteurs (scientifiques, sportifs, entraîneurs, industriels...) du monde du sport ou d'autres domaines.

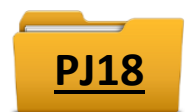
Nous commencerons par une **journée de lancement le 8 mars** (en visio-conférence). Une table ronde ainsi qu'une courte présentation sur le développement de capteurs vous seront présentées.

Un forum sera aussi créé sur le site du GDR pour mieux communiquer au quotidien.

### Recrutement enseignant-chercheur en biomécanique, physiologie du sport et de l'exercice



L'IFEPSA recrute pour la rentrée 2021 un enseignant chercheur en biomécanique, physiologie du sport et de l'exercice. Les candidatures sont à adressées pour le **5 avril 2021** au plus tard. Merci de communiquer cette offre de recrutement dans vos composantes et réseaux.



<https://filesender.renater.fr/?s=download&token=d2a16422-b763-40f2-8e51-23edce0d8733>