

Evènements du mois

QUELLES NOUVELLES À L'URePSSS ?

Cette newsletter mensuelle permet à l'URePSSS de transmettre à l'ensemble de ses membres des informations telles que :

- les séminaires et colloques organisés par l'unité et/ou pouvant concerner les membres de l'unité,
- les publications et TAP,
- les soutenances de thèse et HDR,
- les prix et appels à projets,
- les informations diverses et toute autre information que vous souhaiteriez partager avec les membres des équipes.

Bonne lecture !!!



Pour toute information que vous souhaiteriez transmettre à l'ensemble de l'unité

✉ caroline.cieniewski-bernard@univ-lille.fr

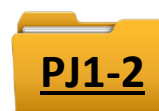
Référents communication

Equipe APMS
caroline.cieniewski-bernard@univ-lille.fr
Equipe SHERPAS
williams.nuytens@univ-artois.fr
URePSSS
serge.berthoin@univ-lille.fr



Transat Jacques Vabre 2021, projet BigSleepData, un labo embarqué pour étudier le sommeil, un défi humain, sportif et scientifique, Rémy Hurdriel enseignant-chercheur à l'URePSSS s'engage dans la transat en double

<https://www.transatjacquesvabre.org/fr/actualites/actualite/2336/un-labo-embarque-pour-etudier-le-sommeil>



**Université de Lille -
URePSSS/FSSEP en selle**

Colloques - Séminaires

Evènement de mise en réseau sur la recherche en santé globale



✦ Evènement de mise en réseau sur la recherche en santé globale, auquel vont participer des labos Français, Belges et Hollandais, et des entreprises, organisé par l'Ambassade de France en Belgique, l'Institut français des Pays-Bas et Campus France en partenariat avec le Service public de Wallonie économie, emploi, recherche.

✦ Objectif : explorer et renforcer les opportunités de coopération en **recherche**, notamment dans le cadre du nouveau programme cadre européen : **Horizon Europe**.

✦ Le **17 juin 2021** de 9h à 12h30, en ligne.

✦ Deux axes :

- ❖ **Sessions de réseautages actives**, organisées via le « chat » de l'évènement et au travers de mises en relation dynamiques. En amont et pendant l'évènement, un 'catalogue virtuel' regroupera les profils des établissements et des institutions participants au travers de **posters**.
- ❖ En parallèle : **session plénière** afin de découvrir des séries de **vidéos de présentation** présentant des laboratoires et des pôles de compétitivités (dont Euraspport). Découverte de l'ensemble des opportunités de partenariats offertes en France, en Belgique et aux Pays-Bas avec pour chaque projet, les personnes clés à contacter.

✦ **Evènement gratuit mais inscription obligatoire** : https://www.francebelgiqueculture.com/sciences_universite/evenement-de-reseautage-sur-la-recherche-en-sante-globale.htm

✦ **Dates limites des inscriptions** :

- ❖ **Participation avec un poster** virtuel (labos & pôles de compétitivité) qui résume les activités et les opportunités de coopération du participant : **27 mai**.
- ❖ **Participation normale** (labos & pôles de compétitivité et entreprises) qui permet de naviguer parmi les posters, de voir les pitches et de contacter les laboratoires, entreprises et pôles de compétitivités présents en direct : **11 juin**.

✦ Replay du webinar organisé en **décembre 2020** sur les opportunités européennes & cotutelles de thèses dans la recherche en santé globale : <https://youtu.be/89B2KFNR1LM>.

36^{ème} congrès de la Société Française de Médecine Physique et de Réadaptation



✦ <https://lille.sofmer2021.com/>

Accueil Comités Abstracts Concours innovation Bourses et prix Programme scientifique Partenaires Sociétés savantes associées Informations pratiques
Contact



Deadline pour la soumission des abstracts : **5 mai**

Publications et TAP

Beltramo N. Vivre sa polonité en territoire minier. L'évolution de trois générations à travers les milieux associatif et familial (1945-2015), préface d'Olivier Chovaux, *Artois Presses Université, Collection Histoire*, 2021, 352 p.

Près d'un siècle après l'arrivée de la plus grande vague d'immigration polonaise en France, une partie de ses descendants conserve des traditions polonaises. Cet ouvrage retrace l'évolution de la polonité, c'est-à-dire l'attachement des migrants polonais et de leurs descendants à la Pologne et sa culture, entre 1945 et 2015 au sein des pays miniers de Saône-et-Loire et du Nord – Pas-de-Calais, et identifie les raisons de cette persistance. À partir de sources écrites et orales, le réseau associatif polonais, en particulier les sociétés sportives et artistiques, et le milieu familial sont interrogés pour étudier cette spécificité chez les deuxième, troisième et quatrième générations de migrants polonais. Les constituants et les acteurs de la polonité, ainsi que les rôles du territoire sur cette dernière sont déterminés. La dimension comparative ici mobilisée confirme l'influence du territoire sur les pratiques, les comportements et l'identité des individus qui peuvent également l'utiliser symboliquement. La lecture de la polonité ici adoptée, pouvant s'appliquer à d'autres populations issues de l'immigration, offre un nouveau regard au sein du domaine de l'histoire de l'immigration.

Brumboiu I, **Porrovecchio A, Peze T, Hurdie R**, Cazacu I, Mogosan C, Ladner J, Tivolacci MP. Neuroenhancement in French and Romanian University Students, Motivations and Associated Factors. *Int. J. Environ. Res. Public Health* 2021, 18, 3880. <https://doi.org/10.3390/ijerph18083880>



Cette étude transversale vise à déterminer l'utilisation de neurostimulants (médicaments sur ordonnance, drogues et stimulants doux), les motivations et les facteurs associés à leur utilisation chez des étudiants universitaires français (Rouen et ULCO) et roumains (Cluj-Napoca). Au total, 1110 étudiants ont été inclus. Les étudiants universitaires ont déclaré avoir utilisé des neurostimulants avec des médicaments sur ordonnance, des drogues d'abus et principalement des stimulants doux. Ces substances étaient utilisées principalement pour augmenter les heures d'éveil. Des programmes éducatifs dans les universités semblent nécessaires pour sensibiliser les étudiants aux problèmes causés par les neuro-améliorations, et pour diminuer les risques associés.

Desfontaine P, Borel-Hänni F, **Wille F**. Le traitement médiatique du recours à la technique audiovisuelle dans le football : la couverture de l'assistance vidéo à l'arbitrage lors des Coupes du monde 2018 et 2019. *Sciences et Techniques des Activités Physiques et Sportives*. 2021 doi.org/10.3917/sta.pr1.0034

La responsabilité sociale des journalistes est examinée à travers la couverture de l'assistance vidéo à l'arbitrage par le journal L'Équipe au cours de deux Coupes du monde récentes. Le but est de voir si l'information produite à ce sujet est de qualité, complète, libre, indépendante et pluraliste. Il en résulte le constat d'une imbrication entre les intérêts du sport-spectacle et ceux du journal qui, lors de l'édition 2018, s'érige en fervent partisan du recours aux images vidéo et de leurs promesses, pour ensuite se montrer sensible aux craintes et controverses engendrées par la technique lors de l'édition 2019.

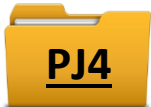
Frenkiel S. La fabrique coloniale d'une élite olympique : les européens d'Algérie, in Chanavat Nicolas, Waquet Arnaud et Richard Arnaud, Les défis de l'Olympisme, entre héritage et innovation. *Approches historiques, sociale et managériale du mouvement olympique*, Paris, INSEP Éditions, 2021, 243 p., pp. 65-86.

Cette contribution vise à reconstruire les carrières sportives et trajectoires biographiques des Français d'Algérie sélectionnés au Jeux Olympiques d'été. Elles s'inscrivent dans les ambiguïtés et turbulences du XXème siècle : décolonisation et mondialisation, désindustrialisation et émancipation, démocratisation et professionnalisation du sport. L'analyse de contenu thématique s'appuie principalement sur 10 entretiens « récits de vie » avec des champions ayant participé aux Jeux Olympiques entre 1948 et 1984. Nous mettons en évidence plusieurs déterminants structurant leurs itinéraires. Leur jeunesse dans des clubs algériens comme les filières sportives, estudiantines et militaires dans la Guerre d'Algérie sont démontrées. C'est donc une réflexion sur la construction de l'excellence sportive qui est proposée

au carrefour de l'histoire des Français d'Algérie, du sport d'élite et de l'olympisme du temps colonial à l'ère postcoloniale. Il s'agit donc d'analyser la contribution des Français d'Algérie à l'Équipe de France olympique depuis les trois médailles d'or du cycliste de Mostaganem Paul Masson aux Jeux d'Athènes en 1896. Nous nous focalisons sur les sportifs français nés en Algérie jusqu'en 1962 et sélectionnés aux Jeux Olympiques d'été à partir d'une reconstitution des parcours de vie.

Mots clés : Sport - Olympisme - Algérie - pieds-noirs - élite - carrière - trajectoire - immigration - intégration

Michelini E, Bortoletto N, **Porrovecchio A**. Outdoor Physical Activity during the First Wave of the COVID-19 Pandemic. A Comparative Analysis of Government Restrictions in Italy, France and Germany. *Frontiers in Public Health* 2021. doi: 10.3389/fpubh.2021.615745



Les restrictions imposées à l'activité physique (AP) en plein air pendant la première vague de COVID-19 ont perturbé le mode de vie de millions de personnes et ont conduit à une situation contradictoire. Cet article compare la situation française, italienne et allemande. Au niveau national, les différences dans les restrictions imposées à l'AP reflètent les différences dans la propagation du coronavirus et dans la vision de l'AP par les systèmes de santé. Le discours scientifique mondial sur la pandémie représente un autre facteur d'influence clé. La gestion de la pandémie de coronavirus a démontré que l'extrême complexité des sociétés en termes de santé publique, de politique et d'économie pose des défis et des contradictions insolubles.

Raberin A, Nader E, Lopez Ayerbe J, Alfonsi G, **Mucci P**, Rytz CL, Pialoux V, Durand F. Pro-Oxidant/Antioxidant Balance during a Prolonged Exposure to Moderate Altitude in Athletes Exhibiting Exercise-Induced Hypoxemia at Sea-Level. *Life (Basel)* 2021, 11(3): 228. doi: 10.3390/life11030228.



Il est maintenant bien connu que certains sportifs peuvent présenter une baisse de l'oxygénation artérielle lors d'un exercice au niveau de la mer. Ce phénomène appelé hypoxémie induite par l'exercice (HIE), peut survenir chez environ 70% des athlètes d'endurance. Il subsiste encore de nombreuses questions relatives à son étiologie, sa physiopathologie et ses conséquences sur les adaptations biologiques à l'entraînement. Dans cette étude, nous nous sommes intéressés aux adaptations à l'altitude des sportifs présentant une HIE ainsi qu'aux liens pouvant exister entre stress oxydant et EIH. Les résultats de cette étude montrent que les sportifs HIE présentent un stress oxydant élevé au niveau de la mer mais aussi après quelques jours d'acclimatation à 2400m comparé à des sportifs non-HIE. Les résultats suggèrent que ces réponses élevées au stress oxydant des athlètes EIH pourrait être impliquées dans la préservation de la performance aérobie en altitude ainsi que dans une plus grande acclimatation ventilatoire à un court séjour en altitude.

Tanghe A, Celie B, Shadid S, Rietzschel E, Roodt JO, Reesink K, **Heyman E***, Calders P* (* co-derniers auteurs). Acute effects of cocoa flavanols on blood pressure and peripheral vascular reactivity in type 2 diabetes mellitus and essential hypertension: a protocol for an acute, randomized, double-blinded, placebo-controlled cross-over trial. *Front Cardiovasc Med* 2021, doi: 10.3389/fcvm.2021.602086.



Nous décrivons ici le protocole de notre étude en cours sur les effets d'une prise unique de flavanols de cacao sur la fonction macro (artère brachiale) mais aussi microvasculaire (vasoréactivité musculaire à l'exercice) de personnes avec un diabète de type 2 et de personnes non diabétiques. L'action des antihypertenseurs, que prennent certains patients, pourrait interférer avec celle des flavanols : pour aller plus loin, nous testons également un groupe de personnes non diabétiques mais souffrant d'hypertension essentielle.

Prix & appels à projets

Joint research call on Recovery, Renewal and Resilience in a Post-Pandemic World



➤ Aim and scope of the call:

The COVID-19 pandemic is a major crisis that touches on all aspects of health, social, economic, political, and cultural life. The T-AP research call on Recovery, Renewal and Resilience in a Post-Pandemic World (RRR) aims to address key gaps in our understanding of the dynamic and complex interaction of medium and long-term societal effects of COVID-19 pandemic. This understanding, in turn, should advance knowledge of how to mitigate the negative societal effects of COVID-19 pandemic and support recovery and renewal in a post-pandemic world. Applicants are required to submit novel interdisciplinary and significant SSH research proposals that address one or more of the following five challenges:

- reducing inequalities and vulnerabilities;
- building a more resilient, inclusive and sustainable society;
- fostering democratic governance and political participation;
- advancing responsible and inclusive digital innovation; and
- ensuring effective and accurate communication and media.

➤ <https://transatlanticplatform.com/recovery-renewal-and-resilience-in-a-post-pandemic-world-rrr/>



Compulsory Intention to submit form deadline: 14th June 2021
Closing date for submissions of full proposals: 12th July 2021
Notice of funding decision: TBS
Successful Projects start date : 1st March 2022

Fête de la Science 2021



Fête de la science 2021

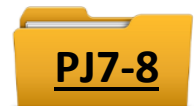
Appel à participation

de l'Université de Lille et de l'I-Site ULNE

➤ 30^{ème} édition de la Fête de la science dans le cadre du thème national qui est "L'émotion de la découverte".

➤ Mise en place d'un parcours scientifique nommé "De découvertes en émotions : le parcours de la recherche", qui se déroulera au Relais Nature du Parc de la Deûle du 2 au 5 octobre et au Musée d'Histoire Naturelle de Lille du 7 au 10 octobre.

➤ En PJ l'appel à participation et le formulaire de candidature à retourner avant le **lundi** 10 mai



✉ mediation-scientifique@univ-lille.fr

➤ <https://sciencesinfusent.univ-lille.fr/actualites/detail-actualite/appe-a-participation-fete-de-la-science-2021>

Bourses de mobilité d'excellence MOBILLEX



➤ Appel à candidatures aux bourses de mobilité d'excellence MOBILLEX de l'Université de Lille, concernant les mobilités qui se dérouleront à partir du premier semestre de l'année universitaire 2021/22.

☛ En PJ : (i) appel à candidatures en français et en anglais ; (ii) vademecum du dispositif ; (iii) critères appliqués durant la commission de sélection ; (iv) tableau de classement par composante/laboratoire/école doctorale (motiver le classement).

Remarque : tableau signé soit par le/la responsable RI ou par le/la Directeur/trice de composante-faculté pour les mobilités de niveau DUT/DUETI - Master/Ingénieur, et par le/la Directeur/trice de l'Unité de recherche puis par le/la Directeur/trice de l'ED pour les mobilités de niveau Doctorat.

PJ9-13

☛ Lien vers le portail du formulaire de candidature en ligne :

<https://univlille.moveonfr.com/locallogin/5d77a5cf9ea15d47604be782/fra> (en français)

<https://univlille.moveonfr.com/locallogin/5d77a5cf9ea15d47604be782/eng> (en anglais)

☛ Deadline : **20/05/2021 - 17h00**

✉ mobillex@univ-lille.fr

Appel à soutien 2021 – Manifestations scientifiques 2nd semestre



☛ Appel à Soutien 2021 – Manifestations scientifiques 2nd semestre concernant l'aide à l'organisation de manifestations scientifiques de portée nationale ou internationale, organisées au 2nd semestre 2021. Les écoles thématiques peuvent être soutenues dans le cadre du présent appel à soutien.

☛ Pour les colloques ayant obtenu une subvention en 2020 et reportés en 2021, il est nécessaire de refaire une demande de soutien à l'AAS de 2021 (1^{er} ou 2nd semestre).

☛ Application de saisie en ligne : <https://appel-a-projet-interne.univ-lille.fr/>

☛ La demande comportera l'avis du directeur d'unité ainsi qu'un classement en cas de demandes multiples émanant d'une même unité.

PJ14

✉ dar-structurespartenariats@univ-lille.fr

☎ Stella BOUAMRIRENE 03 62 26 80 82



Ouverture de l'application de saisie : **21 avril 2021**

Fermeture de l'application de saisie : **31 mai 2021** (minuit)

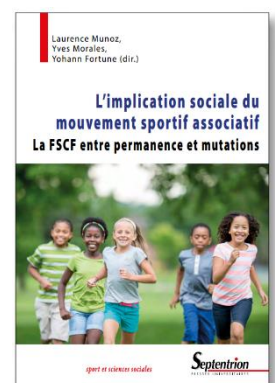
Commission Recherche (examen des demandes) : **24 juin 2020**

Informations diverses

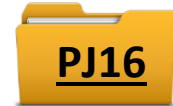
Parution de l'ouvrage collectif « L'implication du mouvement sportif associatif, La FSCF entre permanences et mutations »

Cette publication rend compte des enquêtes monographiques, articles de fond et notes de synthèse inspirées des tables rondes des 4 thématiques menées dans le cadre du colloque de Rennes, pour 120^{ème} anniversaire de la FSCF (Nov 2018).

PJ15



Proposition de projet de thèse



**APPEL A CANDIDATURES
CONCOURS DE L'ÉCOLE DOCTORALE**

Titre du projet : Approche intégrée des réponses physiologiques aiguës et chroniques au pédalage excentrique chez l'Homme: vers une application sélective des stimuli mécaniques et métaboliques pour optimiser l'entraînement

- ☛ Sujet de thèse ouvert au concours de contrats doctoraux à l'Université de Strasbourg. Celui-ci vise à explorer les réponses ventilatoires, cardiovasculaires, métaboliques et neuromusculaires au pédalage excentrique aigu et chronique chez le sujet sain et l'athlète (cf description du projet ci-jointe).
- ☛ Descriptif du sujet de thèse ainsi que des modalités du concours en PJ.
- ☛ Deadline : **24 mai 2021**.



<https://filesender.renater.fr/?s=download&token=4c482c98-9e8e-45ad-b203-4c3fac8cdd67>