

## QUELLES NOUVELLES À L'URéPSSS ?

Cette newsletter mensuelle permet à l'URéPSSS de transmettre à l'ensemble de ses membres des informations telles que :

- prix et distinctions ;
- Soutenances de thèse et habilitations à diriger des recherches ;
- Publications ;
- Contrats de recherche ;
- Colloques, séminaires, journées d'études organisés par l'unité et/ou pouvant concerner ses membres ;
- informations diverses et toute autre information que vous souhaiteriez partager.

**Bonne lecture !!!**



Pour toute information que vous souhaiteriez transmettre à l'ensemble de l'unité

✉ [urepsss-com@univ-lille.fr](mailto:urepsss-com@univ-lille.fr)

### Référents communication

Tweeter  
[@urepsss\\_lab](https://twitter.com/urepsss_lab)  
[clement.llena@univ-lille.fr](mailto:clement.llena@univ-lille.fr)

Site internet – [www.urepsss.com](http://www.urepsss.com)  
[thierry.peze@univ-lilloral.fr](mailto:thierry.peze@univ-lilloral.fr)

Newsletter  
[serge.berthoin@univ-lille.fr](mailto:serge.berthoin@univ-lille.fr)

## L'évènement du mois

**ERASMUS+**

2014 - 2020 programme for Education,  
Training, Youth, and Sport



Yann CARIN – Contrat Erasmus + Sport – « Socio Economic Models of Amateur Sport Clubs » (SEMASC). 20 partenaires internationaux et nationaux des secteurs académique ou socio-économique - 400 k€

## Prix et distinctions

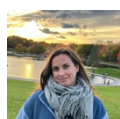
**Lucien CROMBEZ** – M1 recherche, Lauréats du 1<sup>e</sup> prix « Mémoires Etudiants » décerné par la Fédération Française de Badminton.

## Ils nous rejoignent

*Enseignants-chercheurs, Doctorants, personnels de soutien à la recherche*



**Mehdi BELHOUCHE** - Reçu à l'agrégation externe EPS à 23 ans, je démarre mon parcours professionnel de professeur d'EPS en enseignant en lycée professionnel, puis en région parisienne pendant cinq années dans un établissement REP. De retour sur la côte d'opale, je passe six années au collège puis au lycée polyvalent. En parallèle, j'intègre le groupe « Plaisir et EPS » de l'AE-EPS dans lequel j'échange régulièrement avec des experts de l'EPS mais aussi des enseignants-chercheurs. Après douze années dans le second degré, j'intègre l'ULCO en septembre 2020 en tant que PRAG EPS où je décide de reprendre un Master Recherche. Sous la direction d'Olivier Dieu et de François Potdevin, je soutiens mon mémoire de recherche en septembre 2022 ayant pour titre « impact d'une contrainte environnementale temporelle sur l'intérêt en situation d'étudiants en musculation scolaire ». Le sujet de ma thèse va s'inscrire dans la continuité des travaux menés lors de ce Master Recherche et a pour titre provisoire « impact des formats de pratique en musculation sur l'engagement et le désengagement des lycéens en EPS ». Cette thèse sera co-encadrée par Alessandro Porrovecchio ainsi qu'Olivier Dieu pour l'ULCO et par Cédric Roure pour la HEP de Lausanne (Suisse). Les cadres théoriques mobilisés seront l'approche par contrainte<sup>1</sup> ainsi que le cadre de l'intérêt en situation<sup>2</sup>. Pour le moment, une méthodologie mixte est privilégiée. Actuellement, président de l'AEEPS-Lille, je tente de faire vivre la discipline EPS, en proposant des actions de formation et des conférences en partenariat avec l'AFRAPS. *PRAG EPS - ULCO – Direction Alessandro PORROVECCHIO et Cédric ROURE (Lausanne), co-encadrant Olivier DIEU*



**Louise FERMON** - Mon parcours académique a débuté après avoir décroché mon bac au Lycée Pierre de Coubertin à Calais, où j'ai découvert que le sport et l'apprentissage faisaient partie de mes passions. Une équation parfaite, n'est-ce pas ? J'ai ensuite mis les voiles vers Lille pour plonger tête la première dans le monde des STAPS où j'y ai décroché une licence en éducation et motricité. J'ai décidé de continuer ma quête de connaissances en poursuivant un Master recherche et mon aventure m'a conduit vers le projet HYPEM (How Young People in Europe Move ?), tout en ayant la chance de faire un stage de recherche de six mois au Canada. C'est donc tout naturellement que j'ai décidé de m'aventurer dans un doctorat avec pour sujet : « Ce que les adolescents préfèrent lorsqu'ils bougent : une approche écologique de

l'engagement pour comprendre les formats les plus populaires d'activité physique et de sport en Europe et au Canada ». Une vraie énigme à résoudre ! Ma thèse sera réalisée en collaboration avec l'Université de Sherbrooke, au Canada. Je tiens à remercier du fond du cœur mes directeurs de thèse, François Potdevin et Sylvain Turcotte, ainsi que ceux qui m'encadrent, Clément Llena et Felix Berrigan, pour leurs soutiens dans cette aventure. Pendant cette quête scientifique, je m'engage à dénicher les trésors cachés des formats préférés des adolescents en matière d'activités physiques et sportives. Qui sait, peut-être découvrirons-nous le Graal pour les faire bouger joyeusement ! Je veux également remercier le laboratoire pour m'offrir cette opportunité de vivre cette épopée académique extraordinaire. *Contrat Doctoral - Université de Lille – Direction François POTDEVIN et Sylvain TURCOTTE (Sherbrooke), co-encadrants Clément LLENA et Félix BERRIGAN (Sherbrooke)*



**Julien GIRARDIE** - Bonjour à tous, je m'appelle Julien Girardie et je suis un des nouveaux doctorants de l'URéPSSS. Pour me présenter rapidement sur le plan professionnel après avoir décroché mon BAC S option euro espagnol, je me suis dans un premier temps orienté vers une année de PACES avant de me réorienter vers une licence biologie cellulaire et physiologie. C'est au cours de ces 3 années de licence que j'ai découvert le domaine de la recherche et que je me suis passionné pour les neurosciences et la physiologie musculaire. Ensuite, je me suis orienté vers le master Biologie Santé au cours duquel j'ai réalisé mes premiers pas à l'URéPSSS. Mon stage de master 2 m'a conduit à m'intéresser aux effets délétères, sur la fonction neuromusculaire, de l'immobilisation précoce chez le rat, ainsi qu'à l'utilisation de l'activité physique comme stratégie de remédiation. Concernant mon sujet de thèse, il s'inscrit dans la continuité de mes activités de recherche de master. Il porte sur l'étude de l'altération de la fonction neuromusculaire induite par une restriction de mouvement tout en explorant les effets bénéfiques d'une contremesure innovante, la vibration. Pour ce projet de thèse, je suis encadré par la Pr Marie-Hélène Canu. Sur le plan personnel, j'aime beaucoup pratiquer le badminton et le cyclisme. Ces deux activités me permettent de me défouler en dehors du laboratoire et de rester actif. Je m'intéresse également aux nouvelles découvertes qu'elles soient d'ordre scientifique ou technologique, ainsi, je me documente beaucoup afin de me tenir informé des dernières avancées dans ces domaines. *Contrat Doctoral Université – Université de Lille – Direction Marie-Hélène CANU*



**Guillaume MARSAUT** - Après l'obtention d'un baccalauréat scientifique en 1998, je me suis orienté vers un DEUG de biologie durant 1 an. Puis, je me suis dirigé vers un IFMK avec obtention du diplôme de masseur-kinésithérapeute en 2004. Mon parcours m'a permis d'acquérir un diplôme de cadre de santé, une licence en sciences de l'éducation, un DU d'éthique en santé et un master 2 en recherche dans le champ rééducatif. La thèse s'inscrit dans le prolongement de l'étude clinique rétrospective menée dans le cadre du master 2 recherche intégrant l'outil isocinétique utilisé à des fins d'évaluation musculaire des muscles rachidiens auprès de patients lombalgiques. L'objectif principal de ce travail est donc de comparer la balance musculaire des muscles fléchisseurs/extenseurs du rachis lombaire entre des sujets sains et des sujets lombalgiques chroniques en intégrant une analyse sectorielle de l'équilibre musculaire. Cette étude serait menée en partenariat avec le CRRF l'Espoir situé à Hellemmes-Lille. Des rencontres et échanges sont en cours depuis de nombreux mois afin de finaliser ce partenariat et définir précisément le protocole. J'envisage aussi un protocole de recherche avec une population de sujets sains et de patients ayant bénéficié d'une ligamentoplastie du genou en mobilisant la méthode des ratios par plage angulaire de 10°. L'enjeu est de proposer une nouvelle méthode d'analyse des données isocinétiques et de proposer des recommandations de bonnes pratiques dans les champs étudiés. *Maître de Conférences Associé - Université de Lille - Direction Nicolas OLIVIER, co-encadrement Maryne COZETTE (Amiens)*

## Publications

Articles, revues de questions, ouvrage, chapitres d'ouvrages, recensions

BOULARES A, **FABRE C**, CHERNI A, JDIDI H, CHORTANE SG, TROMPETTO C, PUCE L, BRAGAZZI NL. Effects of a physical activity program that incorporates exercises targeting balance, strength, and proprioception on cognitive functions and physical performance in old adults with mild cognitive impairment. *J Alzheimers Dis* 2023, 96 (1). [ICI](#)

Les personnes âgées souffrant de troubles cognitifs légers (MCI) sont plus exposées au risque de chute par rapport à une population vieillissante dite normale ce qui en fait un problème de santé publique important. Objectif : Etudier l'impact d'un programme d'activité physique à plusieurs composantes sur les fonctions cognitives et motrices de patients atteints de MCI. 23 patients ont été répartis en deux groupes : un groupe d'intervention (âge=85,7 ± 5,5) et un groupe contrôle (âge=85±6,7). Des différences ont été observées au test de get up and go, test d'équilibre unipodal, test de Tinetti, Batterie de performance physique courte et test de marche de 6 minutes (p<0,05) sans modification au test cognitif. Cette étude a mis en évidence l'importance de l'utilisation d'un programme d'activité physique à composantes multiples en tant qu'intervention non médicamenteuse jouant un rôle clé dans l'atténuation du risque de chute.



PLOS ONE

**COQUART JB.** Prediction of performance in a 100-km run from a simple equation. PLoS One 2023, 18(3): e0279662. [ICI](#)

Cette étude visait à identifier les variables prédictives de la performance lors de courses à pied de 100 km et à développer des équations permettant de prédire précisément cette performance. Deux équations de prédiction avec un large échantillon (avec près de 600 athlètes) ont été développées. Ces équations tenaient compte de la performance au marathon, de la vitesse du vent et/ou la réalisation (durant les 12 derniers mois) d'un record personnel sur marathon. Cette étude montre qu'il est possible de prédire précisément la performance au 100 km, avec les équations présentées.



**MATTEUCI I, CORSI M, HURDIEL R, PEZE T, MASSON P, PORROVECCHIO A.** Health-related behavioral changes during the COVID-19 pandemic. A comparison between cohorts of French and Italian university students. PLOS Glob Public Health 2023, 8;3(9):e0002298. [ICI](#)

Cette étude compare les conduites de santé d'étudiants universitaires français et italiens, en examinant comment leurs pratiques et leurs modes de vie ont été affectés par la pandémie de COVID-19. On peut observer des modifications en termes de habitudes alimentaires, consommation de tabac et alcool, qualité du sommeil et niveau d'activité physique. Nos résultats soulignent l'importance de la mise en œuvre d'interventions relationnelles et psychologiques pour faire face aux conséquences de l'isolement social et des changements dans les conduites.



**POCHON S.** Bastien Pouy-Bidard, Transidentités en Éducation Physique et Sportive (EPS), Paris, L'Harmattan, coll. « Prix scientifique », 2022, 160 p. Préface d'Anne Barrère et Dominique Bret.- Recension - [ICI](#)

Des jeunes ne se reconnaissent ni dans les modèles dits « féminin », ni dans les modèles dits « masculins » et s'autodésignent comme personnes « non-binaires » ; d'autres individus font part d'un sentiment « d'inadéquation entre le genre auto-perçu et le genre assigné à la naissance » (Poirier & Rosenblum, 2019, p. 371 cités p. 21) et sont désignés par le terme « trans » dans la littérature scientifique francophone et internationale. C'est à ces jeunes s'inscrivant « en dehors des normes de genre » (p. 21), que Bastien Pouy-Bidard, doctorant en sciences de l'éducation et de la formation au laboratoire Ecole, Mutations, Apprentissages (EMA) a consacré un premier travail scientifique universitaire.



**RACODON M, VANHOVE P, BOLPAIRE R, MASSON P, PORROVECCHIO A, SECQ A.** Is hybrid cardiac rehabilitation superior to traditional cardiac rehabilitation?, Acta Cardiologica 2023, 78 (7) :, 773-777 – [ICI](#)

La pandémie actuelle de COVID-19 impose des changements dans la prise en charge des pathologies cardiaques. La réadaptation cardiaque doit définir de nouveaux protocoles pour accueillir les patients. En lien avec les observations de l'Association Européenne de Cardiologie Préventive, le choix de la télé-réhabilitation cardiaque est apparu incontournable. Cette recherche rétrospective basée sur les données du dossier médical informatisé analyse l'effet de la réhabilitation cardiaque sous sa forme hybride. Cent quatre-vingt-douze patients (29 femmes et 163 hommes) âgés en moyenne de 56,9 ans ( $\pm 10,3$ ) ont pu bénéficier d'un programme de réadaptation cardiaque sous sa forme hybride. Les données concernant l'épreuve d'effort et le Wall Squat Test ont été recueillies. Nous avons constaté que les patients avaient amélioré leur capacité cardio-respiratoire sur le test d'effort initial et final de 6,6 ( $\pm 1,8$ ) MET à 8,2 ( $\pm 1,9$ ) MET ( $p < 0,0001$ ). Nous avons également constaté que les patients avaient amélioré la force musculaire des membres inférieurs de 75,1 ( $\pm 44,8$ ) secondes à 105,7 ( $\pm 49,7$ ) secondes ( $p < 0,0001$ ). Des programmes de réadaptation cardiaque sous sa forme hybride peuvent être mis en place dans cette situation de pandémie. L'efficacité du programme semble être comparable à celle du modèle traditionnel. Cependant, des études supplémentaires sont nécessaires pour déterminer l'efficacité de ce programme à long terme.

## Contrats de recherche



Georges BAQUET, Sébastien RATEL – Coutis environnement convention CIFRE Antoine FERRARI et société BeLAB - 45 k€



Yann CARIN – « Socio Economic Models of Amateur Sport Clubs » - Financement Eraspus + Sport – 400 k€

## Colloques, séminaires, appels à projets

Movement &  
Sport Sciences  
Science & Motricité

### Appel à contribution : Vers une Education Physique de Qualité – Stratégies et contenus des approches de formation des enseignants d'Education Physique en Europe

Face à la baisse de l'activité physique, à l'accroissement du surpoids et de l'obésité ou à l'ultra présence des réseaux sociaux, accompagner les élèves vers « une Education Physique de Qualité » est un enjeu prioritaire pour l'UE, qui s'est fixée de nouveaux objectifs en matière d'éducation et de formation. Quelles sont les stratégies et contenus développés dans les formations initiales des enseignants d'Education Physique, de pays européens, engagés en direction de cette ambition éducative ?

L'objectif de ce numéro spécial est de dresser le portrait de systèmes de formation européens aux processus isomorphes mais gouvernés par des problématiques éducatives sans doute semblables afin d'identifier les manières dont les futurs enseignants d'EP sont formés et préparés à mettre en œuvre une "EP de qualité". Des articles empiriques ou des revues de littératures, rédigés en anglais ou en français, relevant d'approches disciplinaires plurielles (histoire, sociologie, sciences politiques, sciences de l'éducation, ethnographie etc.) peuvent être soumis. Editeurs scientifiques invités : [Sarah POCHON](#), [Nathalie JELEN](#)

👉 Date limite pour les soumissions : 20 décembre 2023

👉 Lien vers l'appel : [ICI](#)



### FMesh : Manifestations scientifiques programmées en 2024

La FMSH soutient financièrement l'invitation de chercheurs étrangers dans le cadre de l'organisation de manifestations portant sur des thématiques innovantes en sciences humaines et sociales ou à la frontière entre les SHS et les autres sciences.

👉 Date limite pour les soumissions : 01 décembre 2023

👉 Lien vers l'appel : [ICI](#)



### Dossier de demande de soutien informatique auprès de la plateforme SINBIOS

La plateforme SINBIOS, Université de Lille et permet aux unités de recherche en biologie et santé de la métropole Lilloise de bénéficier d'un soutien informatique dans les domaines suivants : Gestion des données de recherche ; intégration logicielle... Un appel à projet est lancé pour vous accompagner dans ce type de projets.

👉 Date limite pour les soumissions : 27 octobre 2023

👉 Lien vers l'appel : [ICI](#)

## Revue de presse

*On y parle ou l'on y parle de nous*

29/10/2023	Newsletter PreciDIAB	Portrait des acteurs PreciDIAB. <a href="#">ICI</a>
20/09/2023	Web TV ULille	Eurasport : Le sport c'est la santé ! <a href="#">ICI</a>
15/09/2023	L'Humanité	Rugby : « On a créé la légende de William Web Ellis pour célébrer les valeurs de l'aristocratie anglaise » . <a href="#">ICI</a>
13/09/2023	La Voix du Nord	Y aurait-il une Coupe du monde de rugby sans la Première Guerre mondiale ? <a href="#">ICI</a>
08/09/2023	l'Obs	Coupe du Monde de Rugby : mais pourquoi la petite Nouvelle-Zélande a-t-elle un si grand palmarès ? <a href="#">ICI</a>
02/09/2023	Lyon Capitale	L'activité cérébrale des finishers à l'arrivée de l'UTMB peut être comparée à un taux d'alcoolémie de 1,5g/l. <a href="#">ICI</a>

## Rappels

➔ Campagne 2024 de sélection à l'Institut Universitaire de France, du 4 septembre au 6 novembre 2023 - [ICI](#)

➔ Septentrionale Pierre de Coubertin - Colloque transdisciplinaire en sciences humaines et sociales - Du 11 au 13 octobre 2023 à Calais - [ICI](#)

Vos actualités du mois, c'est à adresser à ➔ [urepsss-com@univ-lille.fr](mailto:urepsss-com@univ-lille.fr)